

ఫీల్డ్

సముద్ర తాబేళ్ల
చిక్కుకోవడం మరియు
రక్షణ



reefwatchindia.com



6360249764



projectcoordinator.tele@reefwatchindia.org



REEFWATCH
MARINE CONSERVATION

విషయ సూచిక

సహకారులు

పేజీ సంఖ్య

వివరణ

1. సముద్ర తాబేళ్లు ఏమిటి
2. జాతులు
3. శారీరక నిర్మాణం
4. గుర్తింపు
5. నిబంధనలు మరియు చట్టాలు
6. చిక్కుకోవడం (తీరానికి కొట్టుకురావడం) యొక్క కారణాలు
7. నివేదిక / సమాచారం ఇవ్వడం
9. నిర్వహణ / రక్షించే విధానం
11. రవాణా
12. మృత తాబేళ్ల నిర్వహణ
13. తిరిగి విడిచిపెట్టడం (సముద్రంలో)
15. దస్తావేజీకరణ



REEFWATCH
MARINE CONSERVATION



ROHINI
NILEKANI
philanthropies

సహకారులు



తాబేలు యొక్క శారీరక
పరిశీలన పత్రం



తాబేలు చికిత్సా పత్రం



తాబేలు పోస్ట్ మార్డం
(మరణానంతర పరీక్ష) పత్రం

సముద్ర తాబేలు అంటే ఏమిటి?

సముద్ర తాబేళ్లు మెరైన్ రెఫైల్స్ అవి కెలోనియిడే (Cheloniidae) లేదా డెర్మోకెలిడే (Dermochelyidae) వర్గానికి చెందినవి. వీటికి దీర్ఘాయుష్షు ఉండి, ప్రవాస (మైగ్రేటరీ) స్వభావం కలిగి ఉంటాయి.

ఇవి ప్రపంచవ్యాప్తంగా సముద్రాల్లో కనిపిస్తాయి మరియు సముద్ర పర్యావరణ సమతుల్యానికి ఎంతో ముఖ్యమైనవి, ఎందుకంటే ఇవి సీగ్రాస్ బెడ్స్ (Seagrass Beds) మరియు

భారతదేశంలో ఈ ఐదు తాబేళ్ల జాతులు కనిపిస్తాయి — ఆలివ్ రిడ్డీ తాబేలు, గ్రీన్ సీ తాబేలు, లెదర్ బ్యాక్ తాబేలు, హాక్స్ బిల్ తాబేలు మరియు లాగర్ హెడ్ తాబేలు.

అయితే, కెంప్ రిడ్డీ మరియు ప్లాట్ బ్యాక్ తాబేళ్లు ఇక్కడ ఎప్పుడూ కనిపించలేదు.

జాతులు

భారతదేశ తూర్పు మరియు పడమర తీర ప్రాంతాల్లో ఎక్కువగా ఆలివ్ రిడ్డి తాబేళ్లు కనిపిస్తాయి. వాటికి తరువాత గ్రీన్ తాబేళ్లు, ఆపై హాక్స్బిల్ తాబేళ్లు, మరియు చాలా తక్కువగా లాగర్ హెడ్ తాబేళ్లు కనిపిస్తాయి. లెడర్ బ్యాక్ తాబేళ్లు ప్రధానంగా అండమాన్-నికోబార్ దీవుల్లో కనిపిస్తాయి మరియు భారత ప్రధాన భూభాగంలో చాలా అరుదుగా దర్శనమిస్తాయి.



ఆలివ్ రిడ్డి
లెడర్ బ్యాక్ తాబేళ్ల కుటుంబం



హాక్స్బిల్
లెడర్ బ్యాక్ తాబేళ్ల కుటుంబం



ఆకువచ్చ
లెడర్ బ్యాక్ తాబేళ్ల కుటుంబం



లాగర్ హెడ్
కొరియన్ తాబేళ్ల కుటుంబం



లెడర్ బ్యాక్
లెడర్ బ్యాక్ తాబేళ్ల కుటుంబం

సముద్ర తాబేళ్లు చాలా పెద్దవిగా పెరుగుతాయి — సాధారణంగా వాటి బరువు 100 కిలోలకంటే ఎక్కువగా ఉంటుంది. ఇప్పటివరకు నమోదైన అత్యంత భారీ తాబేలు లెడర్ బ్యాక్ తాబేలు, దాని బరువు సుమారు 914 కిలోలు, అంటే ఒక చిన్న కారు అంత బరువు! ఇక భారతదేశంలో కనిపించే అత్యంత చిన్న తాబేలు ఆలివ్ రిడ్డి, దాని బరువు గరిష్టంగా 50 కిలోల వరకు ఉంటుంది — అంటే ఒక పెద్ద పిల్లవాడి బరువుతో సమానం.

తిరిగి విడిచిపెట్టడం (సముద్రంలో):

సముద్ర తాబేళ్లు బలమైనవి, అట్టుకునే శక్తి ఉన్న జీవులే అయినా, కొన్నిసార్లు వాటికి తేలడం (buoyancy) లో సమస్యలు వస్తాయి. దానికి సాధారణ కారణాలు — ప్లాస్టిక్ తినడం, వలల్లో చిక్కుకోవడం, లేదా తీవ్ర ఇన్ఫెక్షన్ వల్ల లేదా గాయపడిన శ్వాసకోశ వ్యవస్థలో నీరు నిండడం కావచ్చు. ఇలాంటి తాబేళ్లను విడిచిపెట్టేముందు వైద్య చికిత్స అవసరం.

అనుభవజ్ఞులైన పశువైద్యులు ఎవరైనా తాబేలును విడిచేందుకు అనుమతి ఇస్తే, విడిచే ముందు దాని ఫ్లిప్పర్ (flipper) కింద ఒక మైక్రోచిప్ అమర్చాలి.

తిరిగి విడిచిపెట్టడం (సముద్రంలో):

ఏ సముద్ర తాబేలునైనా తిరిగి సముద్రంలో విడిచే ముందు, దాని ఆరోగ్య పరీక్ష చాలా ముఖ్యం — తద్వారా అది సముద్ర వాతావరణంలో సురక్షితంగా, ఆరోగ్యంగా ఉండగలదు.

మైక్రోచిప్ అమరిక: సముద్రంలో చిక్కుకున్న లేదా గాయపడిన తాబేళ్లకు తిరిగి విడిచే ముందు వాటి ఫ్లిప్పర్స్ పై మైక్రోచిప్ అమర్చాలి, తద్వారా భవిష్యత్తులో వాటి గుర్తింపు సులభంగా చేయవచ్చు.

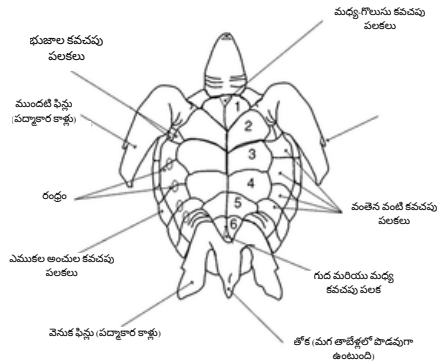
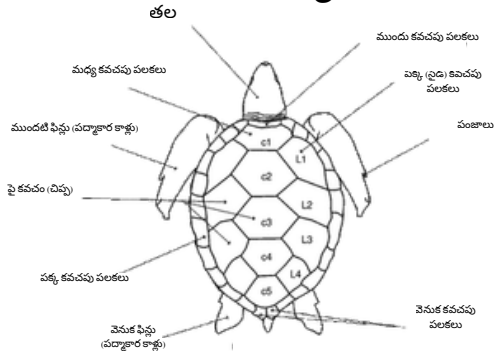
విడిచే స్థలం: విడిచే ప్రదేశం ఆ తాబేలు జాతికి అనుకూలమైనదిగా ఉండాలి — అక్కడ తగిన ఉష్ణోగ్రత, ప్రకృతివాసం, మరియు ఆహారం అందుబాటులో ఉండాలి.

వాతావరణ పరిస్థితులు: తాబేలును విడిచే ముందు వాతావరణం, ఉష్ణోగ్రత, మరియు సముద్ర పరిస్థితులు సరిగా ఉన్నాయో లేదో పరిశీలించాలి, తద్వారా విడుదల ప్రక్రియ సురక్షితంగా ఉంటుంది.

విడిచే విధానం: తాబేలును పడవ నుండి లేదా నేరుగా తీరప్రాంతం నుండి సముద్రంలో విడిచవచ్చు.

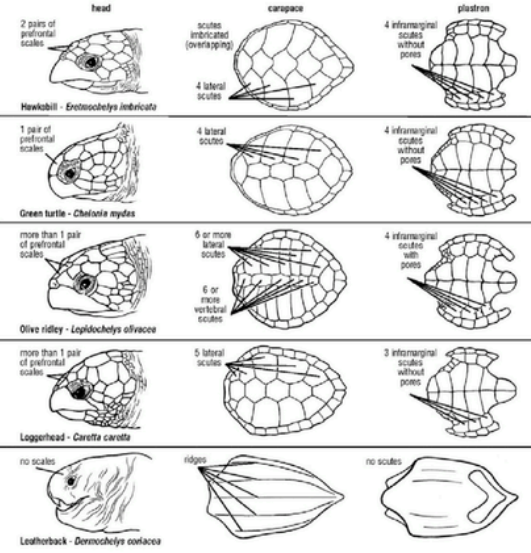
భద్రత: తాబేలును విడిచేటప్పుడు మీ స్వీయ భద్రతను కూడా దృష్టిలో ఉంచండి. ఎప్పుడూ గ్లవ్స్, మాస్క్, లైఫ్ జాకెట్ వంటి భద్రతా పరికరాలు

శారీరక నిర్మాణం



సముద్ర తాబేళ్ల జాతుల గుర్తింపు

మృత తాబేళ్ల నిర్వహణ:



- మృత తాబేళ్లను వీలైనంత తక్కువ పర్యావరణ ప్రభావంతో సురక్షితంగా నిర్వహించాలి.
- శవాన్ని ఎత్తైన అలల రేఖ (High Tide Line) కంటే చాలా పై భాగంలో పాతిపెట్టాలి.
- పాతిపెట్టడం సాధ్యం కాకపోతే, తాబేలు ఫ్లిప్పర్ వద్ద నైలాన్ తాడు కట్టి గుర్తు ఉంచండి. తద్వారా శవం మళ్ళీ బయటకు వస్తే గుర్తించడం సులభమవుతుంది.
- చిన్న మరియు మధ్య పరిమాణం ఉన్న తాబేళ్లకు కనీసం 4 అడుగుల లోతైన గుంత త్రవ్వండి; పెద్ద తాబేళ్లకు 6 నుండి 8 అడుగుల లోతు ఉన్న గుంత చేయండి, తద్వారా శవం మళ్ళీ పైకి తేలిపోకుండా ఉంటుంది. (ఇది మానవ శ్రమతో లేదా యంత్రాల సహాయంతో చేయవచ్చు.)
- వ్యర్థాల నిర్వహణ: ఉపయోగించిన గ్లవ్స్, పరికరాలు, లేదా ఇతర సంక్రమిత పదార్థాలను సరైన రీతిలో నిర్వర్యం చేయాలి.

రవాణా

- తాబేలును తీసుకెళ్తున్నప్పుడు దాన్ని ఎక్కువ కదలికలు చేయకుండా జాగ్రత్త పడాలి.
- గాయమైన భాగాలపై ఒత్తిడి లేదా గుచ్చడం జరగకుండా జాగ్రత్త వహించాలి.
- గాలి చలామణి (వెంటిలేషన్) బాగా ఉండే వాహనాన్ని ఉపయోగించాలి. ఆ వాహనంలో 2 అంగుళాల మందం ఉన్న ఫోమ్ పరుపు వేయాలి, తద్వారా తాబేలుకు గాయాలు కాకుండా ఉంటుంది.
- వాహనం లోపలి ఉష్ణోగ్రతను 20°C - 30°C మధ్యలో ఉంచాలి.

నియమాలు మరియు చట్టాలు

భారతదేశంలో సముద్ర తాబేళ్ల రక్షణకు సంబంధించిన చట్టాలు:

- వన్యజీవి (సంరక్షణ) చట్టం — 1972
- సైట్స్ (అంతర్జాతీయ ఒప్పందం) అనుమోదన — 1976
- బాన్ కన్వెన్షన్ అనుమోదన — 1981
- పర్యావరణ (సంరక్షణ) చట్టం — 1986
- జీవ వైవిధ్య చట్టం — 2002
- వన్యజీవి (సంరక్షణ) సవరణ చట్టం — 2002
- సముద్ర మత్స్య విధానం — 2004
- సముద్ర మత్స్య (నియంత్రణ మరియు నిర్వహణ) బిల్లు — 2009
- తీర నియంత్రణ మండల (సీఆర్‌జెడ్) ప్రకటన — 2011
- రాష్ట్ర స్థాయి మత్స్య విధానాలు మరియు చట్టాలు

భారతదేశంలో కనిపించే అన్ని ఐదు రకాల సముద్ర తాబేళ్లు వన్యజీవి (సంరక్షణ) చట్టం, 1972 యొక్క అనుబంధం-1 మరియు సైట్స్ ఒప్పందం యొక్క అనుబంధం-1 ప్రకారం చట్టపరంగా రక్షించబడ్డాయి. ఈ చట్టాల ప్రకారం సముద్ర తాబేళ్లు లేదా వాటి నుండి తయారైన ఏ ఉత్పత్తుల వ్యాపారానికి పూర్తిగా నిషేధం విధించబడింది.

తీరానికి తాబేళ్లు కొట్టుకువచ్చి చిక్కుకుపోయే కారణాలు

- **వలలో చిక్కుకోవడం:** సముద్ర తాబేళ్లు చేపలు పట్టే వలల్లో చిక్కుకున్నప్పుడు, అవి ఎక్కువసేపు శ్వాస తీసుకోలేవు. దీనివల్ల వాటికి గాయాలు అవుతాయి లేదా అవి చనిపోతాయి. అందుకే అవి తీరానికి గాయపడి లేదా మృతదేహాలుగా కొట్టుకువస్తాయి.
- **ప్లాస్టిక్ మలినాలు:** ప్లాస్టిక్ వ్యర్థాలు తాబేళ్లకు పెద్ద ప్రమాదం. ఇవి తాబేళ్ల ఆహారమని భావించి తింటాయి. దీని వలన వాటి జీర్ణవ్యవస్థ దెబ్బతింటుంది, బలహీనమవుతాయి, చివరికి అలసటతో తీరానికి చేరిపోతాయి.
- **నౌకల డీకొనడం:** నౌకలు లేదా పడవలు డీకొంటే తాబేళ్లకు తీవ్రమైన గాయాలు అవుతాయి. ఇలాంటి సందర్భాల్లో అవి తీరానికి కొట్టుకువస్తాయి.
- **అధిక శారీరక బరువు:** శరీరంపై ఎక్కువ పుటకలు లేదా పరాన్నజీవులు పెరగడం వల్ల తాబేళ్లు బలహీనపడతాయి. దీని వలన వాటి ఈత సామర్థ్యం తగ్గిపోతుంది మరియు తీరానికి చేరిపోతాయి.
- **ఊపిరితిత్తుల సంక్రమణ:** శ్వాస సంబంధిత ఇన్ఫెక్షన్ వల్ల తాబేలు ఈత కొట్టే సామర్థ్యం మరియు నీటిలో మునిగే శక్తి తగ్గిపోతుంది. దాంతో అవి బలహీనమై తీరానికి కొట్టుకువస్తాయి.

చనిపోయిన తాబేలును నిర్వహించడం

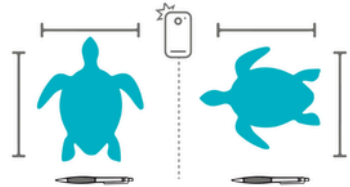
- చనిపోయిన తాబేలును తాకేటప్పుడు లేదా తీసేసేటప్పుడు తప్పనిసరిగా గ్లోవ్ మరియు మాస్క్ ధరించాలి, తద్వారా జంతువుల నుండి మనుషులకు వ్యాపించే వ్యాధుల సంక్రమణను నివారించవచ్చు.
- సాధ్యమైనంత వరకు తాబేలు మృతదేహాన్ని సైట్ టైడ్ లైన్ (ఎక్కువ అలల రేఖ)కు దూరంగా, తక్కువ జనసంచారం ఉన్న నీడ ప్రాంతంలో ఉంచాలి.
- తాబేలు ధూపంలో లేదా నీటిలో ఉన్నట్లయితే, దాన్ని నీడలోకి మార్చాలి లేదా తడి కప్పుతో కప్పాలి.
- మృతదేహాన్ని తరలించే సమయంలో ఎప్పుడూ గ్లోవ్ ధరించడం తప్పనిసరి.

ప్రాణంతో ఉన్న తాబేలును నిర్వహించడం

- తాబేలును తాకే లేదా ఎత్తే ముందు గ్లోవ్స్ ధరించాలి, ఎందుకంటే సముద్ర జీవుల ద్వారా వ్యాధులు వ్యాపించే అవకాశం ఉంటుంది.
- తాబేలు చుట్టూ ప్రజలు తక్కువగా ఉండేలా చూసుకోవాలి మరియు వాతావరణాన్ని శాంతంగా ఉంచాలి. అధిక శబ్దం లేదా గుంపు వల్ల తాబేలు భయపడవచ్చు లేదా ఆందోళన చెందవచ్చు.
- తాబేలు గాయపడినట్లు కనిపిస్తే, జాగ్రత్తగా పరిశీలించి వెంటనే సమాచారం ఇవ్వాలి.
- తాబేలును తిప్పకండి మరియు దాని ఫ్లిప్పర్లను (పాదాలను) బలవంతంగా కదపకండి.
- తాబేలును ఎల్లప్పుడూ శుభ్రంగా, నీడలో, పొడి మరియు సురక్షిత ప్రదేశంలో ఉంచండి.
- చిక్కుకుపోయిన తాబేలును నీటిలో ఉంచినప్పుడు, దాని ముక్కు వరకు నీరు చేరకుండా జాగ్రత్త పడండి.
- తాబేలు కళ్లలో టార్ప్ లైట్ లేదా కెమెరా ఫ్లాష్ వేయకండి.
- నిపుణుల సూచన లేకుండా ఎటువంటి తాబేలును కూడా సముద్రంలో విడవకండి.

రిపోర్టింగ్ / సమాచారం ఇవ్వడం

- తాబేలు గురించి సమాచారం ముందుగా స్థానిక అటవీ శాఖ (వన విభాగం)కు ఇవ్వాలి.
- తాబేలు యొక్క ఫోటోలు రెండు వైపులా మరియు సైభాగం నుండి తీయాలి. దాని పక్కన ఒక పెన్ వంటి వస్తువు ఉంచండి, తద్వారా దాని పరిమాణం అర్థమవుతుంది.
- ఫోటోలు తప్పనిసరిగా జియో-ట్యాగ్డ్ (Geotagged) ఉండాలి, తద్వారా ఫోటో తీసిన ప్రదేశం (లోకేషన్) తెలిసే అవకాశం ఉంటుంది.
- కనీసం ఒక ఫోటోలో తాబేలు పూర్తిగా స్పష్టంగా కనిపించేలా, దాని ఏ భాగం కూడా కత్తిరించబడకుండా ఉండాలి.



తాబేలు యొక్క పోస్టుమార్టం (మరణానంతర పరీక్ష)

- పోస్టుమార్టం ద్వారా కేవలం తాబేలు మరణించిన కారణమే కాకుండా, అది ఎక్కడ నివసించేది, దాని ఆరోగ్య స్థితి ఎలా ఉండేది, మరియు దాని మీద ఎటువంటి ప్రమాదాలు లేదా ప్రభావాలు ఉండేవి అన్న విషయాలు కూడా తెలుసుకోవచ్చు.
- సాధ్యమైనంతవరకు పోస్టుమార్టం తాబేలు దొరికిన అదే తీరప్రాంతంలో నిర్వహించాలి.
- వాతావరణం అనుకూలంగా లేకపోతే, తాబేలును సురక్షితమైన ప్రదేశంలో ఉంచి దాని పోస్టుమార్టం అయ్యే వరకు కాపాడాలి.
- పరీక్ష కోసం నమూనాలు: హిస్టోపాథాలజీ (Histopathology) కోసం ఫార్మాలిన్ లో మరియు డీఎన్ఎ విశ్లేషణ కోసం ఎథనాల్ లో నమూనాలు సేకరించాలి.

పోస్టుమార్టం కిట్

క్రమ సంఖ్య	వస్తువు	సంఖ్య
1.	స్టైరెల్ బేడ్లు	6
2.	స్టైరెల్ ప్యాండ్లర్	2
3.	శస్త్రచికిత్స కత్తెర (సర్జికల్ సిబర్స్)	1
4.	ఆర్థో ఫోర్సెప్స్	1
5.	కత్తి (పెద్దది, మధ్యస్థం, చిన్నది)	3
6.	రిబ్ కట్టర్ (ఎముకలు కత్తిరించే సాధనం)	1
7.	మెజరింగ్ టేప్ (కొలిచే పట్టీ)	2
8.	పెన్ / పర్మనెంట్ మార్కర్	2
9.	మాస్క్	10
10.	గ్లోవ్స్	10
11.	నార్మల్ సలైన్	1
12.	సాంపిల్ కప్పులు (70% ఎథనాల్, NS మరియు 10% ఫార్మాలిన్ నింపినవి)	3
13.	స్టైరెల్ స్వాబ్లు (కాటన్, ఎన్ఎస్బి, క్వార్ట్జ్ బ్లెయర్ మీడియం వంటివి)	3
14.	సిరింజ్ (5 మిల్లీ)	2
15.	జిప్సం బ్యాండ్	4
16.	శార్ప్ బాక్స్	1
17.	డ్రాప్ బిన్ (3 చెత్త సంచలతో సహా)	1
18.	ఫావడా / తవ్వే బల్లెం	2
19.	చేతులు శుభ్రం చేసుకోవడానికి సానిటైజర్ మరియు సబ్బు	1